



Diamo forma al domani  
ogni giorno

COMPANY PROFILE



# Il Gruppo Iren

Il Gruppo opera in un bacino multiregionale con oltre **11.900** dipendenti, un portafoglio di oltre **2,3 milioni di clienti** nel settore energetico, oltre **3 milioni di abitanti** serviti nel ciclo idrico integrato e oltre **4 milioni di abitanti** nei servizi ambientali.

Dati aggiornati al 31.12.2025

## Mission

Offrire ai nostri clienti e ai nostri territori la migliore gestione integrata delle risorse energetiche, idriche e ambientali, con soluzioni innovative e sostenibili, per generare valore nel tempo.

## Vision

Migliorare la qualità della vita delle persone. Rendere più competitive le imprese. Guardare alla crescita dei territori con gli occhi del cambiamento. Fondere sviluppo e sostenibilità in un valore unico. Siamo la multiutility che, attraverso scelte innovative, vuole realizzare questo futuro.

**Diamo forma al domani, ogni giorno, per creare valore nel tempo per i nostri stakeholder, attraverso una strategia di crescita sostenibile nel lungo periodo.**

The Iren logo consists of a stylized wave icon above the lowercase text 'iren'.



## Modello di business

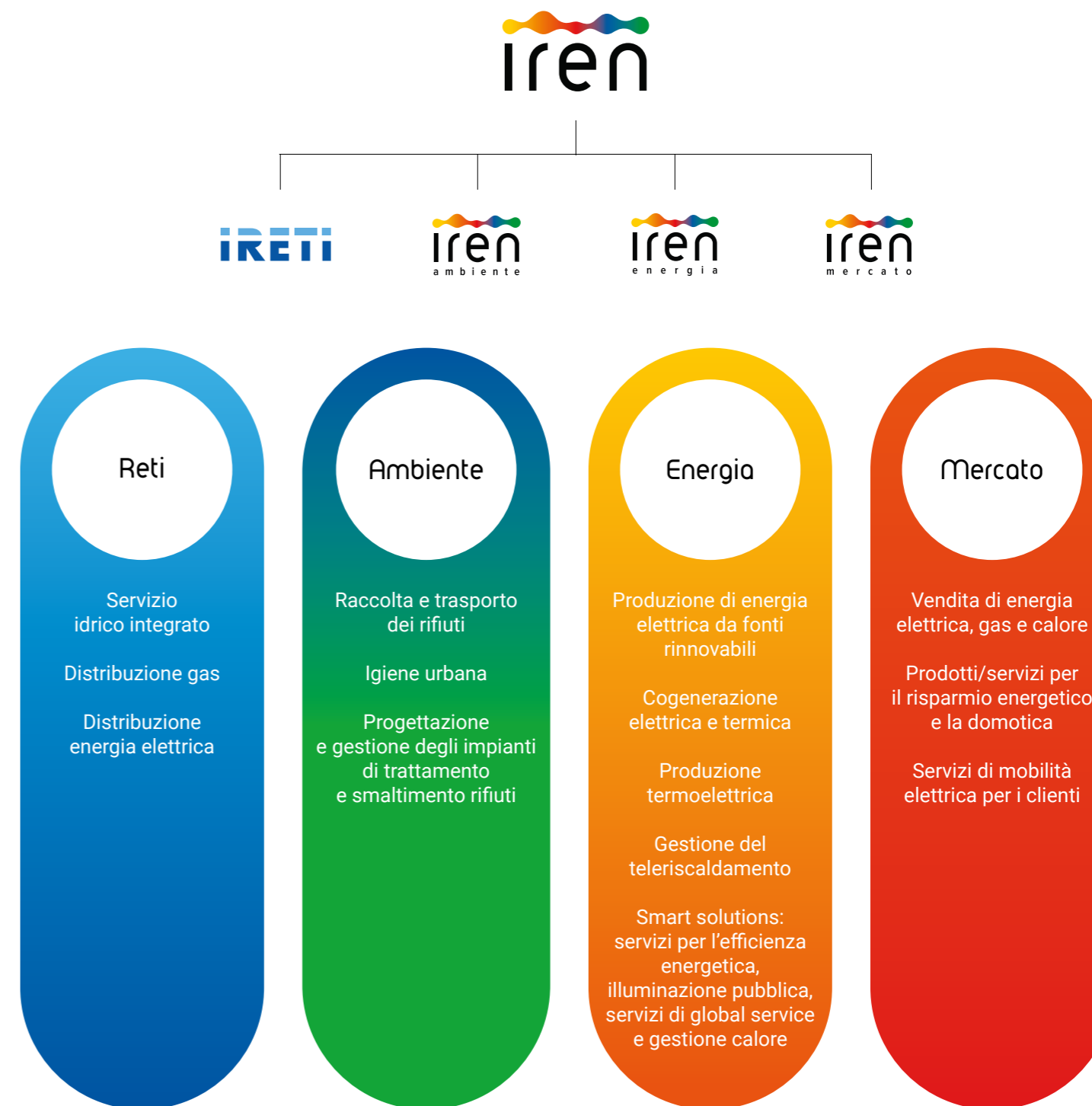
Il Gruppo Iren, che al 31 dicembre 2025 conta 11.908 dipendenti, opera in Italia nei settori dell'energia elettrica (produzione, distribuzione e vendita), del teleriscaldamento (produzione, distribuzione e vendita di calore), del gas (distribuzione e vendita), della gestione dei servizi idrici integrati, dei servizi ambientali (raccolta e smaltimento dei rifiuti) e delle soluzioni integrate (smart solutions) per l'efficienza energetica. Il Gruppo opera prevalentemente sul mercato italiano, in diverse regioni, servendo una base diversificata di clienti: domestici, imprese e Pubbliche Amministrazioni.

Nel 2025, grazie all'ampliamento di perimetro determinato dall'acquisizione del gruppo EGEA Holding, Iren ha esteso i servizi gestiti, in particolare nell'area piemontese.

Il Gruppo, che adotta un assetto volto all'integrazione delle diverse filiere di business e al rafforzamento del radicamento territoriale, è strutturato secondo il modello di:

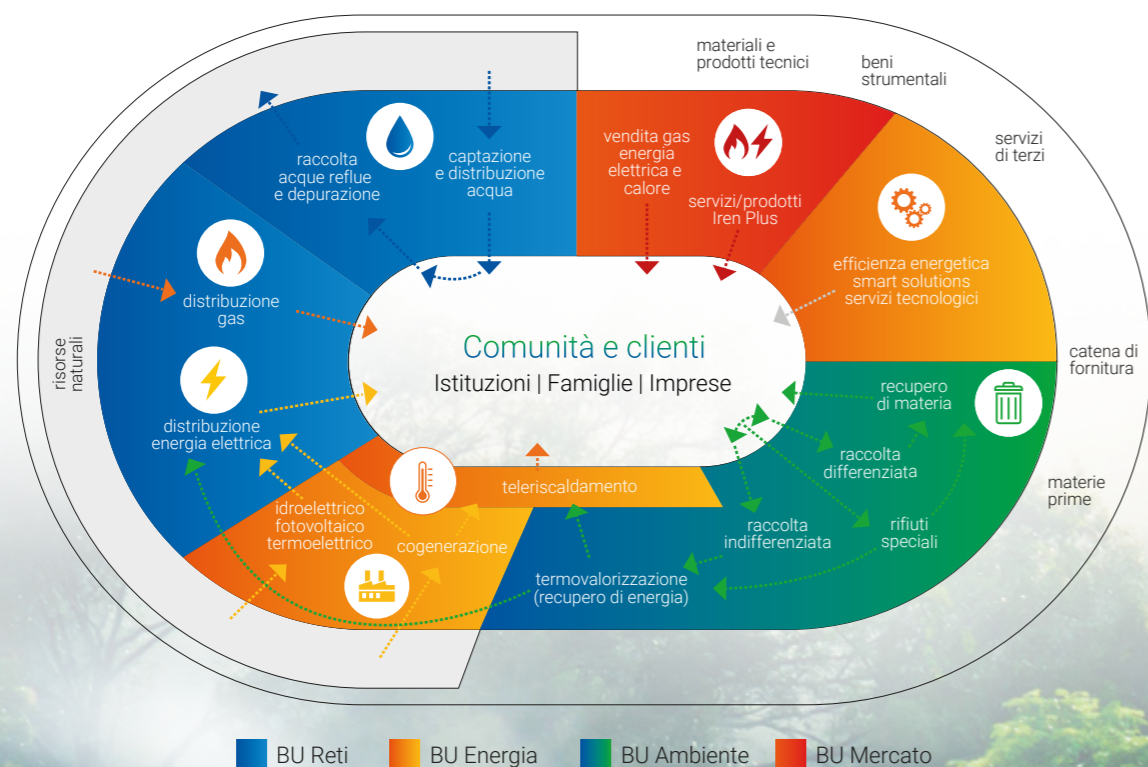
- una Holding industriale (la capogruppo Iren S.p.A., quotata alla Borsa Italiana, con sede legale a Reggio Emilia) che raggruppa tutte le attività di staff corporate;
- quattro Business Unit (BU) governate da quattro Società capofiliera, che presidiano le attività per linea di business secondo un modello fondato su competenze e digitalizzazione dei processi, fortemente scalabile con l'immediata integrazione di tutte le realtà acquisite.

In particolare, a Iren S.p.A. fanno capo le attività strategiche, di sviluppo, coordinamento e controllo, mentre alle quattro Business Unit (BU), è affidato il coordinamento e l'indirizzo delle società operanti nei rispettivi settori.



## Catena del valore integrata

Le **catene del valore**, che comprendono input, attività e output, vedono l'integrazione delle quattro Business Unit del Gruppo, supportate da risorse naturali (acqua), materie prime (gas, energia, carburanti), rifiuti generati dalla comunità e dalle attività aziendali, asset (impianti, reti, attrezzature, automezzi), materiali e prodotti tecnici, servizi di terzi (informatica, assicurazioni, consulenze, manutenzione). Queste risorse, insieme al capitale umano e alle competenze, che rappresentano un elemento centrale della strategia di crescita, permettono al Gruppo di produrre energia e di offrire servizi a clienti domestici, business e pubbliche amministrazioni. Sono, inoltre, da considerare le risorse finanziarie, in quanto la solidità economico-finanziaria è un presupposto essenziale per il raggiungimento degli obiettivi strategici del Gruppo. L'accesso ai mercati finanziari e la diversificazione delle fonti di finanziamento permettono di supportare la crescita e di affrontare con resilienza le sfide di un contesto in continua evoluzione.



## Strategia per lo sviluppo sostenibile

I fattori ambientali, sociali e di governance sono integrati nella strategia e nell'operatività attraverso un processo strutturato che prevede: l'analisi del contesto e degli scenari di sostenibilità, l'analisi di doppia rilevanza per identificare i temi di sostenibilità rilevanti a livello strategico e per gli stakeholder, la definizione degli obiettivi, la gestione di impatti, rischi e opportunità, la pianificazione di azioni, investimenti e politiche retributive finalizzate al raggiungimento degli obiettivi prefissati, il monitoraggio e il reporting, il tutto garantendo il coinvolgimento attivo degli stakeholder rilevanti.

# Dimensioni dell'organizzazione

## VALORE

<b>6.574</b> MILIONI DI EURO Ricavi	<b>925</b> MILIONI DI EURO Investimenti tecnici	<b>3.050</b> MILIONI DI EURO Green Bond emessi	<b>2.050</b> MILIONI DI EURO Valore aggiunto distribuito	<b>1.530</b> MILIONI DI EURO Ordini emessi a fornitori
-------------------------------------------	-------------------------------------------------------	------------------------------------------------------	----------------------------------------------------------------	--------------------------------------------------------------

## PRODUZIONE ENERGETICA

<b>9.344</b> GWh Energia elettrica prodotta	<b>3.126</b> GWht Energia termica prodotta	<b>72%</b> su totale Energia elettrica rinnovabile/ad alto rendimento	<b>313</b> gCO <sub>2eq</sub> /kWh Intensità carbonica della produzione energetica	<b>482</b> tep/000 Risparmio energetico da produzione elettricità e calore
---------------------------------------------------	--------------------------------------------------	-----------------------------------------------------------------------------	------------------------------------------------------------------------------------------	----------------------------------------------------------------------------------

## DISTRIBUZIONE ENERGIA ELETTRICA E GAS

<b>3.873</b> GWh Energia elettrica distribuita	<b>7.939</b> km Rete energia elettrica	<b>1.144</b> Mm <sup>3</sup> Gas distribuito	<b>9.578</b> km Rete Gas	<b>100%</b> Rete gas ispezionata
------------------------------------------------------	----------------------------------------------	----------------------------------------------------	--------------------------------	-------------------------------------

## SERVIZIO IDRICO INTEGRATO

<b>3.310.136</b> n. Cittadini serviti	<b>190,9</b> Mm <sup>3</sup> Acqua venduta	<b>24.044</b> km Reti acquedotto	<b>30,9%</b> (territori storici) Perdite di rete acquedottistiche	<b>1.511</b> n. Impianti depurazione acque reflue
---------------------------------------------	--------------------------------------------------	----------------------------------------	-------------------------------------------------------------------------	---------------------------------------------------------

## SERVIZI AMBIENTALI

<b>4.499.523</b> n. Cittadini serviti	<b>4.129.210</b> t Rifiuti totali gestiti	<b>73%</b> (territori storici) Raccolta differenziata	<b>13.166.000</b> m <sup>3</sup> Biometano prodotto	<b>1.550.000</b> tCO <sub>2eq</sub> Emissioni evitate da recupero rifiuti
---------------------------------------------	-------------------------------------------------	-------------------------------------------------------------	-----------------------------------------------------------	---------------------------------------------------------------------------------

## TELERISCALDAMENTO

<b>707.861</b> n. Cittadini serviti	<b>1.288</b> km Rete di teleriscaldamento	<b>115</b> Mm <sup>3</sup> Volumetrie teleriscaldate	<b>3.065</b> GWht Calore venduto	<b>93%</b> Reti ispezionate
-------------------------------------------	-------------------------------------------------	------------------------------------------------------------	----------------------------------------	--------------------------------

## CLIENTI

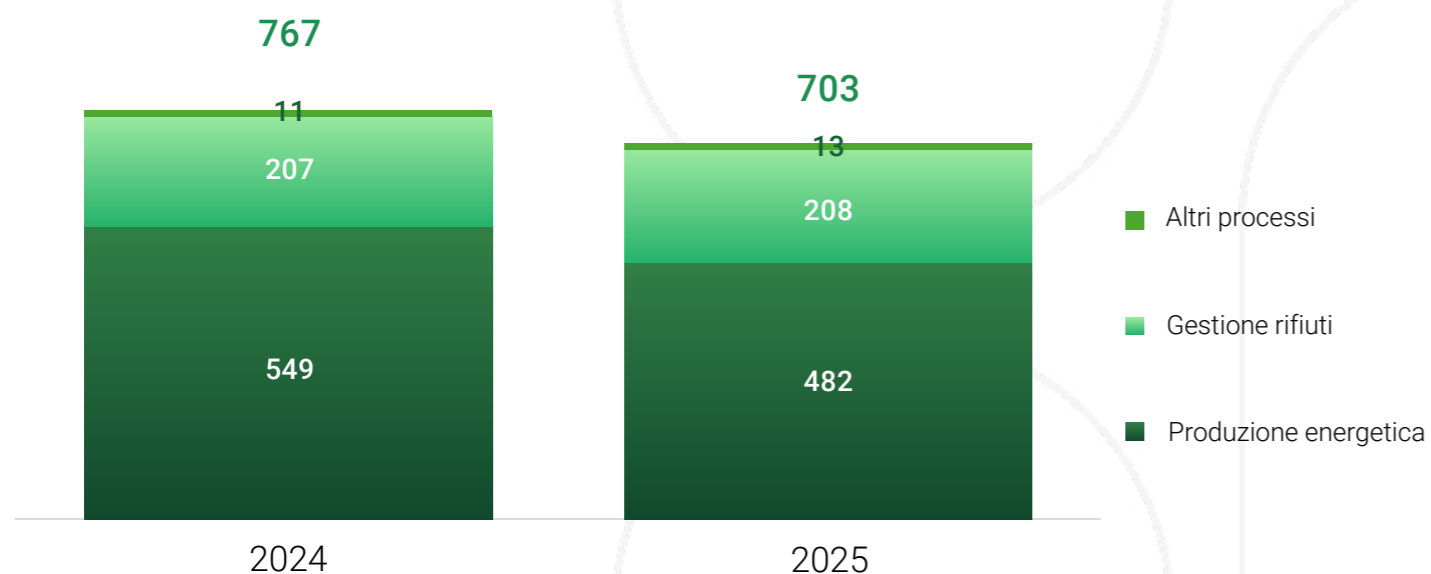
<b>2.359.620</b> n. Clienti servizi energetici	<b>6.560</b> GWh Energia elettrica venduta	<b>2.347</b> Mm <sup>3</sup> Gas venduto	<b>208</b> n. Sportelli attivi sul territorio	<b>2.620.181</b> n. Risposte a clienti da call center
------------------------------------------------------	--------------------------------------------------	------------------------------------------------	-----------------------------------------------------	-------------------------------------------------------------

## PERSONE IREN

<b>11.908</b> n. Dipendenti	<b>98%</b> Dipendenti a tempo indeterminato e apprendistato	<b>942</b> n. Nuovi assunti nell'anno	<b>25,5%</b> Donne manager	<b>47%</b> Presenza femminile nel CdA Iren
<b>93%</b> Dipendenti coinvolti in formazione	<b>22</b> Ore di formazione medie pro-capite	<b>52,1%</b> (progressivo dal 2020) Nuovi assunti under 30	<b>84%</b> Personale valutato su performance	<b>42,9</b> Indice di incidenza degli infortuni

# Transizione ecologica

Risparmio energetico dei processi produttivi (kTep)




Risparmio energetico da prodotti/servizi (kTep)




	Intensità carbonica della produzione energetica (gCO <sub>2</sub> eq/kWh)	2024 <b>315</b>	2025 <b>313</b>
	Energia elettrica rinnovabile acquistata (scope 2) (% su totale)	2024 <b>16%</b>	2025 <b>3%</b>
	Emissioni scope 3 (tCO <sub>2</sub> eq) - Uso dei prodotti venduti	2024 <b>-10%</b>	2025 <b>-9%</b>
	Emissioni scope 3 (tCO <sub>2</sub> eq) Attività legate ai combustibili e all'energia	2024 <b>-12%</b>	2025 <b>-10%</b>
	Volumetrie teleriscaldate (Mm <sup>3</sup> )	2024 <b>102,3</b>	2025 <b>115</b>
	Energia elettrica GO venduta a clienti retail (GWh)	2024 <b>2.395</b>	2025 <b>1.940</b>
	Ecomobility su totale flotta	2024 <b>22%</b>	2025 <b>24%</b>

## Ambiente

 Emissioni evitate da recupero rifiuti (ktCO<sub>2</sub>)


2024	2025
<b>1.530</b>	<b>1.550</b>

 Rifiuti a recupero di materia trattati in impianti del Gruppo (kt)

2024	2025
<b>1.062</b>	<b>1.036</b>

 Biometano prodotto da rifiuti biodegradabili (Mm<sup>3</sup>)

2024	2025
<b>9,9</b>	<b>13,2</b>

 Raccolta differenziata <sup>(1)</sup>

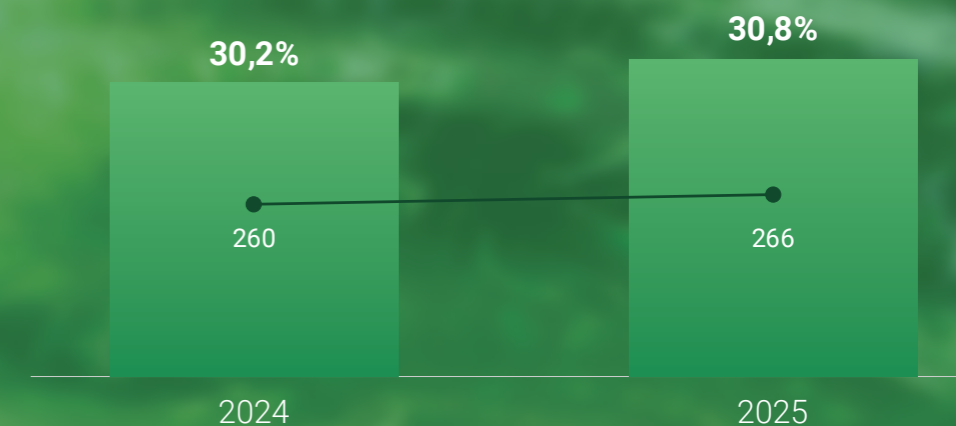
2024	2025
<b>69,6%</b>	<b>70,5%</b>


<sup>(1)</sup> Dato medio di tutti i territori serviti dal Gruppo.

## Rete idrica


Perdite rete idrica<sup>(1)</sup> e prelievi dall'ambiente<sup>(2)</sup> (l/ab/g)

La riduzione delle perdite della rete acquedottistica contribuisce a un uso più efficiente delle risorse idriche e di conseguenza a un minor prelievo idrico dall'ambiente. Questo permette di preservare le risorse vitali per le comunità, garantendo sostenibilità ambientale, benessere economico e sociale.




 Riutilizzo acqua depurazione (Mm<sup>3</sup>)

2024	2025
<b>6,2</b>	<b>6,15</b>

 Capacità depurativa (kAE)

2024	2025
<b>3.785</b>	<b>3.921</b>

 Reti idriche distrettualizzate e monitorate <sup>(3)</sup>

2024	2025
<b>68,1%</b>	<b>65,4%</b>

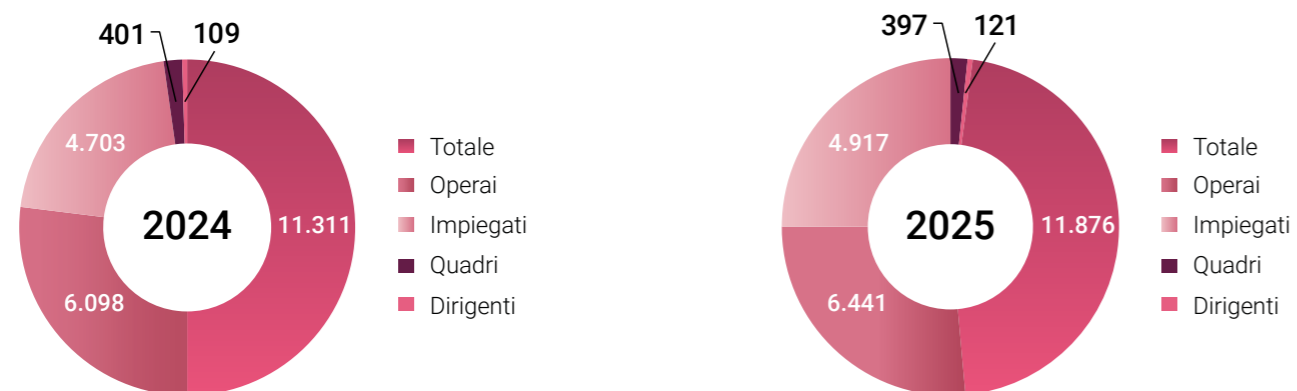
<sup>(1)</sup> Dato riferito ai territori storici. Il dato consuntivo 2025 per il perimetro di consolidamento (tutti i territori) è pari a 31,4% (31,0% nel 2024).

<sup>(2)</sup> Il dato è riferito all'intero perimetro di consolidamento.

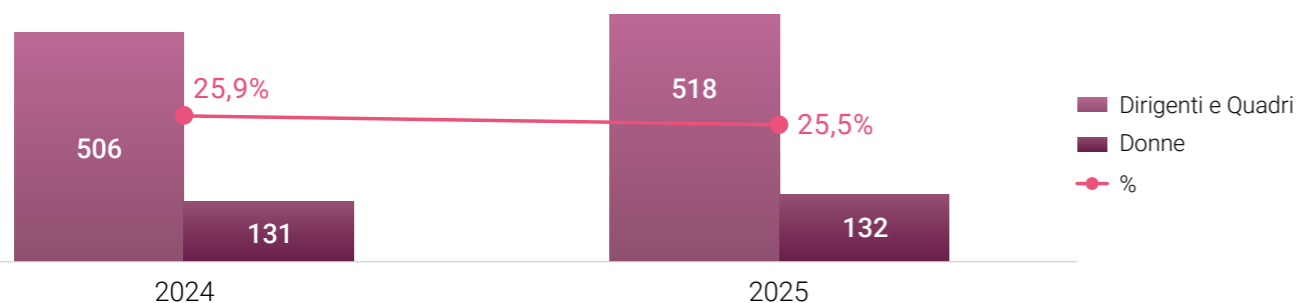
<sup>(3)</sup> Dato riferito a tutti i territori serviti dal Gruppo.

# Persone al centro

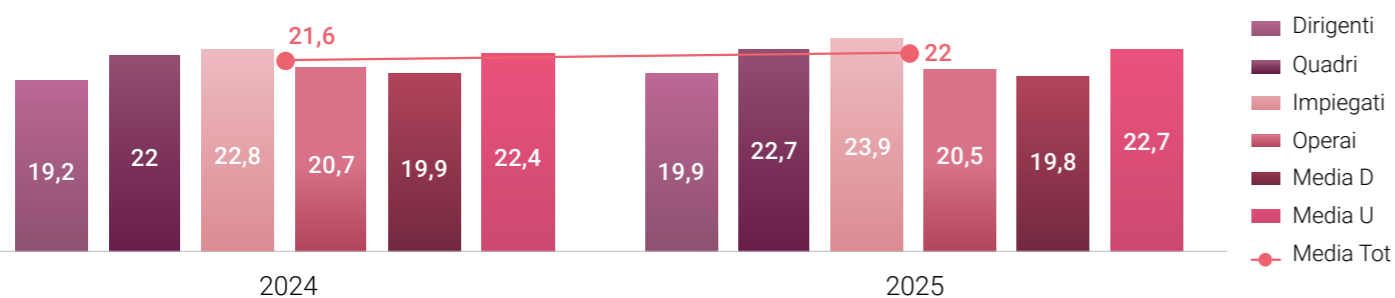
## Composizione del personale al 31/12



## Media donne su media Dirigenti e Quadri



## Ore di formazione pro-capite



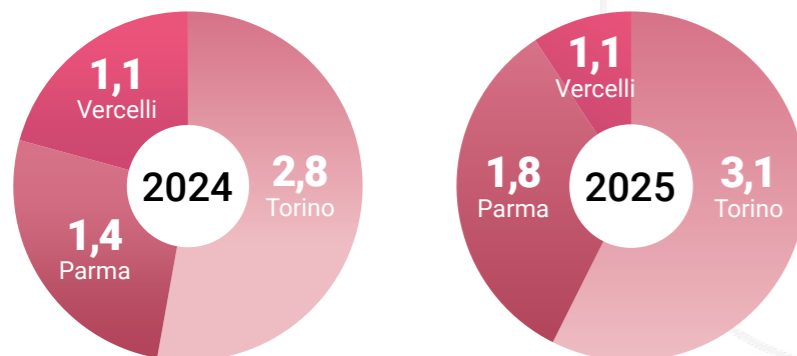
Assunzioni progressive cumulative (n.)

2024  
**+4.384**

2025  
**+5.326**

# Clients and Community

## Number of electricity interruptions per customer (N1)



**Arera** sets objectives for these indicators based on the dimensions of the served areas:

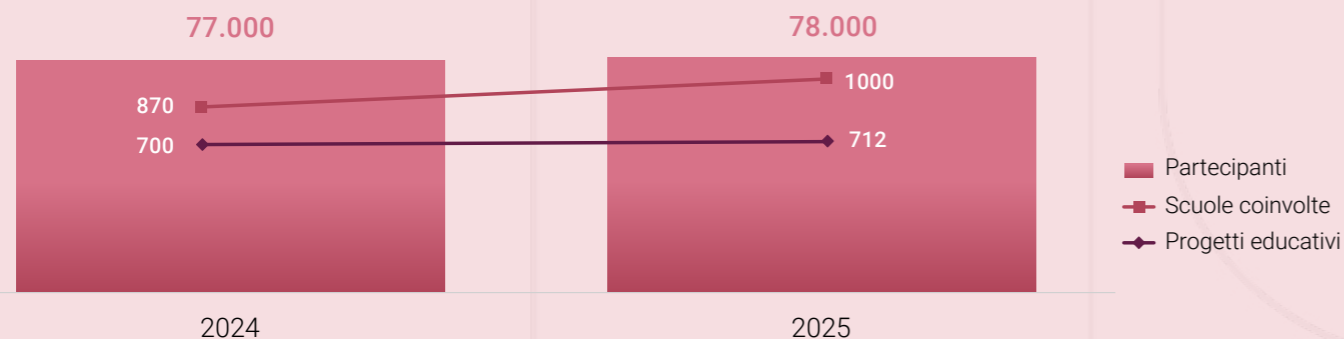
- High Concentration (municipalities with more than 50,000 inhabitants), N1 = 2,17, D1 = 46,63;
- Medium Concentration (municipalities with more than 5,000 inhabitants), N1 = 1,34, D1 = 25,32;
- Low Concentration (municipalities with fewer than 5,000 inhabitants), N1 = 3,71, D1 = 68,09.

## Gas network inspected



The parameters referred to the inspection of gas networks imposed by **Arera** ( $\geq 25/33\%$ ) are widely covered by the inspection and the monitoring of the networks performed by the Group.

## Sustainability Education



**App Iren You**  
Numero Utenti

2024  
**2.009.830**

2025  
**2.116.844**



**Numero**  
di sportelli

2024  
**157**

2025  
**208**



**Clienti serviti**  
agli sportelli

2024  
**827.541**

2025  
**1.157.961**



**Chiamate gestite**  
dai call center

2024  
**3.290.000**

2025  
**2.620.181**



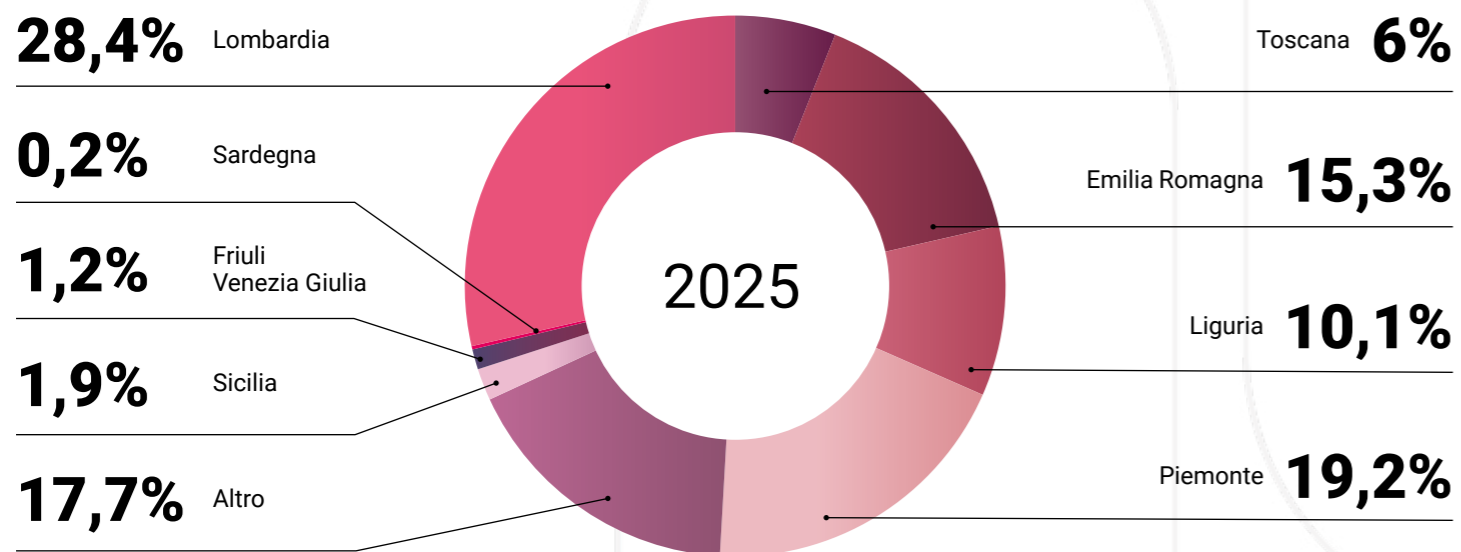
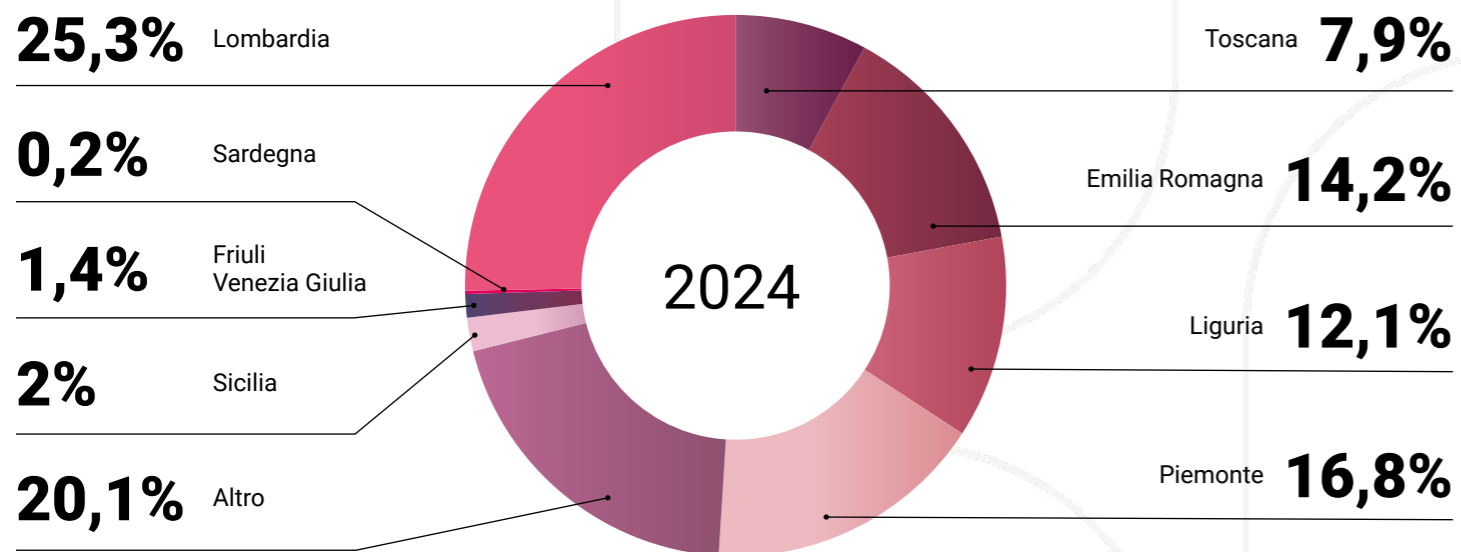
**Progetti realizzati**  
dai Comitati  
Territoriali Iren

2024  
**141**

2025  
**167**

# Fornitori

Fornitori per area geografica (% su €)



Ordini di acquisto (mln di €)

2024  
**1.598**

2025  
**1.530**



Numero di fornitori

2024  
**5.845**

2025  
**6.498**



Fornitori locali

2024  
**78%**

2025  
**79%**



Ore di formazione a imprese terze

2024  
**1.554**

2025  
**2.546**



Cooperative sociali

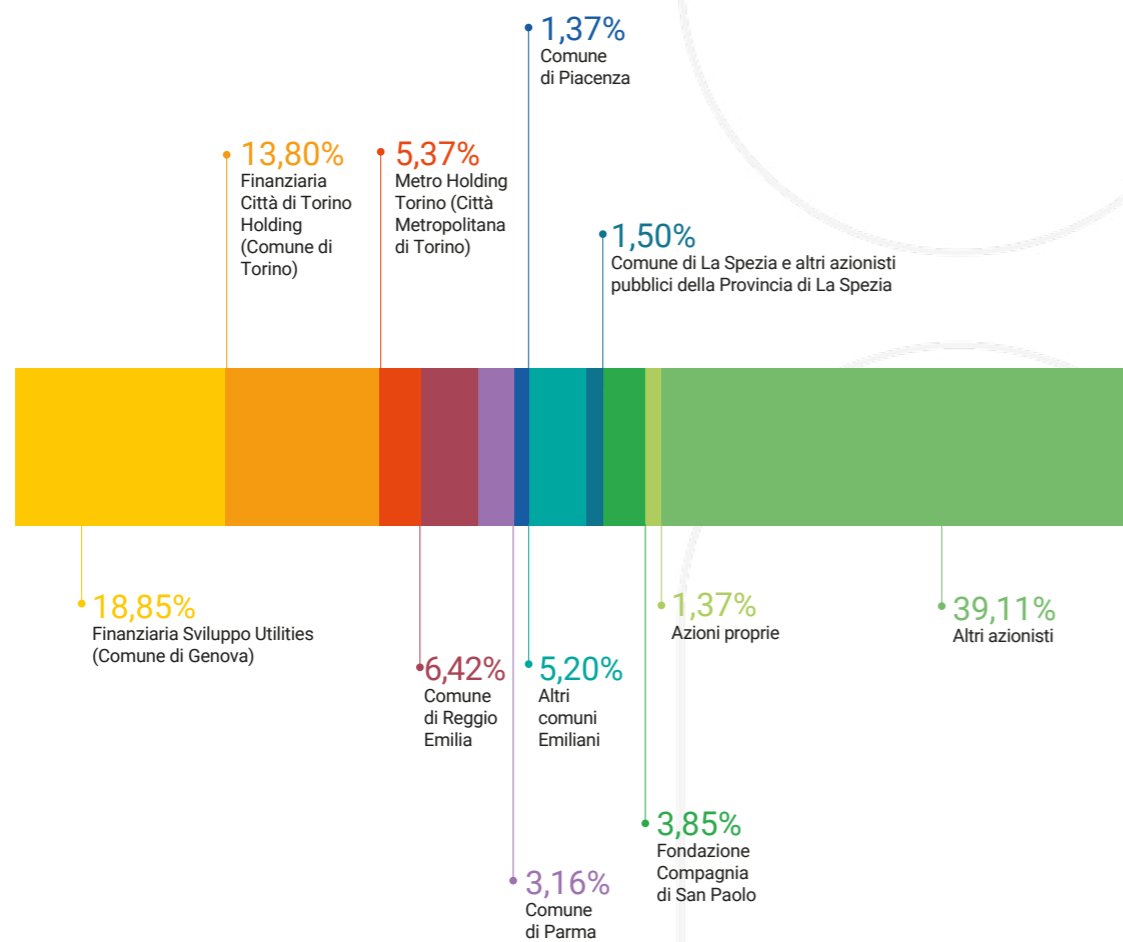
2024  
**36**

2025  
**39**

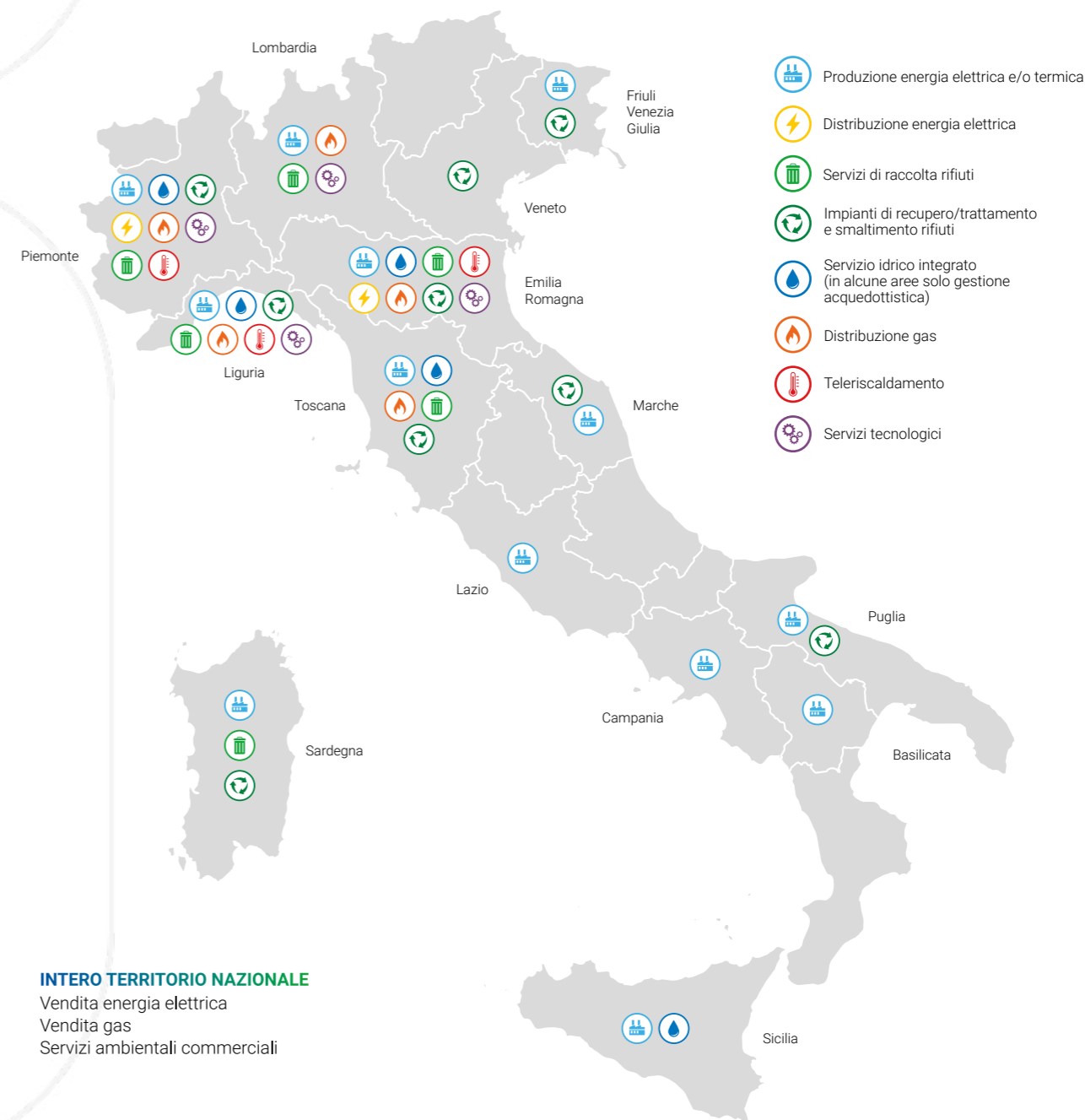
# Azionariato

Il Capitale Sociale della Società si attesta a 1.300.931.377 euro interamente versati, ed è costituito da azioni ordinarie del valore nominale di 1 euro ciascuna.

Al 31 dicembre 2025, sulla base delle informazioni disponibili alla società, l'azionariato Iren è di seguito rappresentato.



# Principali territori serviti





iren

[gruppoiren.it](http://gruppoiren.it)

Iren fonde **sviluppo e sostenibilità**  
in un valore unico, con l'obiettivo  
di **migliorare la qualità**  
della vita delle persone.



**Iren S.p.A.**  
Via Nubi di Magellano, 30  
42123 Reggio Emilia - Italy  
[www.gruppoiren.it](http://www.gruppoiren.it)